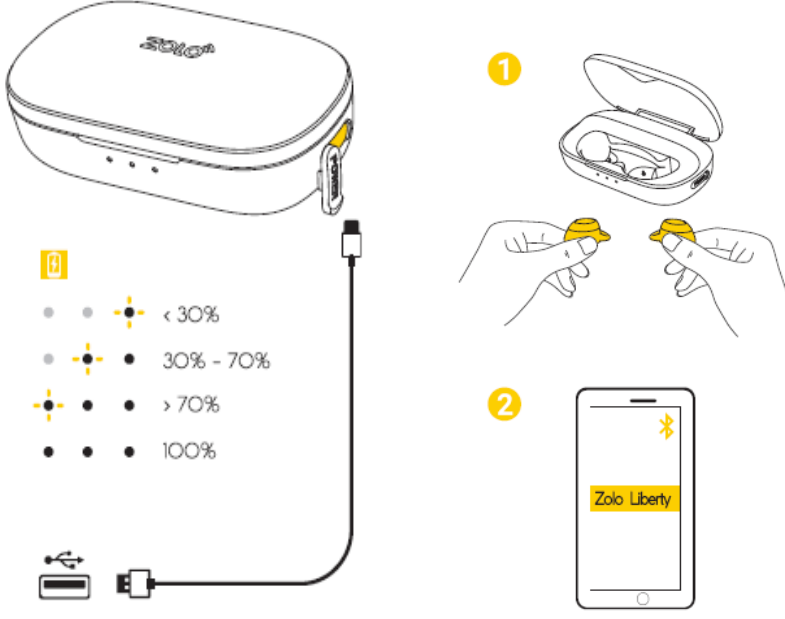


ZOLO[®]
by ANKER

Kullanım Kılavuzu

Genel Bakış



Eşleştirme

1-Şarj kutusunu açın ve kulaklıkları çıkarın. "Zolo Liberty" otomatik olarak açılır.

2-Cihazınızda Bluetooth'u etkinleştirin ve "Zolo Liberty" seçeneğini seçin. Bağlandığında eşleşme sesini duyacaksınız

- Kulakiçi, şarj çantasına geri koyduğunuzda otomatik olarak kapanır. Elle açmak / kapatmak için dokunmatik yüzeye 5 saniye basın.

Sıfırlama

Sadece bir tarafı duyabiliyorsanız kulaklığı sıfırlayın;

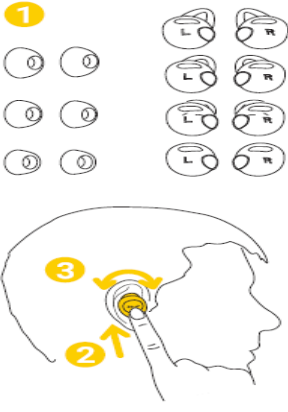
1-Kulakiçi kulaklıkları şarj çantasına koyup tekrar çıkartın.

2-Aynı anda hem kulakiçi ve kulaklıklara iki kez hafifçe vurun.

3-Cihazınızdaki Bluetooth menüsüne gidin ve "Zolo Liberty" yi seçin.

Önemli Güvenlik Bilgileri

- Düşürmekten kaçının.
- Sökmeyin.
- Su ile temas ettirmeyin.
- Ürün damlamaya veya sıçramaya maruz bırakılmamalıdır.
- Aşırı sıcaklıklardan kaçının.
- Ürün, güneş ışığı ya da benzerleri gibi aşırı sıcaklığa maruz bırakılmamalıdır.
- Orijinal veya sertifikalı kablolar kullanın.
- Kuru, yumuşak, tüy bırakmayan bir bezle temizleyin. Herhangi bir aşındırıcı temizleyici veya yağ kullanmayın.
- Fırtınalı ve Yağmurlu havalarda ürünü açık şekilde kullanmayın.
- Çocukların erişemeyeceği yerlerde saklayın. Dahil olan küçük parçalar boğulma tehlikesi olabilir.



Kulağa Takmak

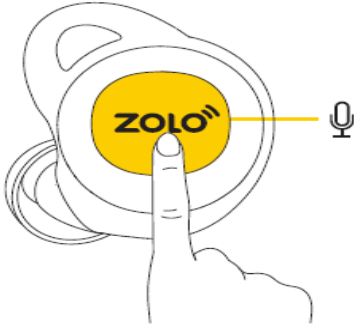
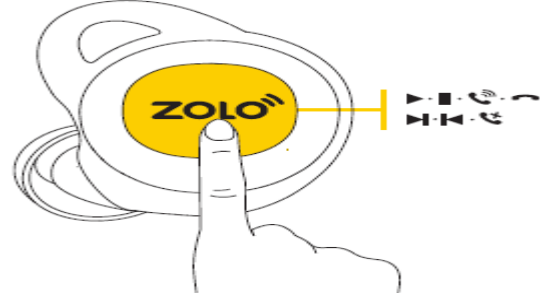
1-Kulaklarınıza en iyi uyacak şekilde Grip Fit kulak uçlarını ve ceketlerini seçin.

2-Kulakiçi kulaklarınızı kulaklarınızın iç kanalına yerleştirin.

3-Çevirin ve sabitleyin.

Tüm ceketler çok büyükse, Liberty ceketsiz olarak kullanılabilir.

Aramayı cevaplamak / bitirmek veya müziği duraklatmak / devam ettirmek için dokununuz. Aramayı reddetmek, kulak içi telefon ve telefon arasında bir çağrı aktarmak veya bekletilen arama ile aktif arama arasında geçiş yapmak için 1 saniye uzun basın. Bir önceki parçaya (L) / sonraki parçaya (R) geçmek için 1 saniye uzun basın.



Kontroller

Siri'yi veya diğer sesli asistanı etkinleştirmek için iki kez dokununuz.

Ses asistanını kullanarak veya bağlı Bluetooth cihazındaki ses düğmesine basarak ses seviyesini kontrol edin.



İŞİTME GÜVENLİĞİ

- İşitme hasarından kaçınmak için, yüksek ses seviyesinde uzun süre dinlemeyin.
- Çevreyi duyamayacak kadar yüksek sesle dinlemeyin.
- Sürüş sırasında iki kulaklığı aynı anda kullanmayın.
- Potansiyel olarak tehlikeli durumlarda dikkatli kullanılmalı veya geçici olarak durmalısınız.

Teknik Detaylar

Input - Giriş	5 V \pm 1.5 A
Impedance - Empedans	16 Ω
Dynamic driver - Dinamik Sürücü	6 mm x 2
Frequency response - Frekans Tepkisi	20 Hz - 20 KHz
Bluetooth version - Bluetooth Versiyon	V4.2
Bluetooth range - Bluetooth Menzili	\geq 10 m / 33 ft
Play time - Oyun Zamanı	3.5 hours (per charge); 24 hours (with charging case's support)
Charging time - Şarj Süresi	1.5 hours (earbuds); 2.5-3 hours (charging case)
Waterproof - Su Geçirmez	IPX5
Weight - Ağırlık	228 g / 8 oz

Özellikler haber verilmeksizin değiştirilebilir.

İTHALATÇI FİRMA			
Ünvan:	Sanal İletişim Teknoloji Ürünleri Pazarlama Ve Dış Ticaret LTD.ŞTİ.	Adres:	Dikilitaş mah. Tuna sokak no:6 /1A Beşiktaş/İstanbul
Telefon:	0212 258 70 50		
E-Posta:			
İthalatçı Firma Kaşeve İmza			

GARANTİ ŞARTLARI

1- Garanti süresi malın teslim tarihinden itibaren başlar ve 2 yıldır.

2- Malın bütün parçaları dahil olmak üzere tamamı garanti kapsamındadır.

3- Malın ayıplı olduğunun anlaşılması durumunda tüketici, 6502 sayılı Tüketicinin Korunması Hakkında Kanununun 11 inci maddesinde yer alan; Sözleşmeden dönme,

- Satış bedelinden indirim isteme,
- Ücretsiz onarılmasını isteme,
- Satılanın ayıpsız bir misli ile değiştirilmesini isteme, haklarından birini kullanabilir.

4- Tüketicinin bu haklardan ücretsiz onarım hakkını seçmesi durumunda satıcı; işçilik masrafı değiştirilen parça bedeli ya da başka herhangi bir adı altında hiçbir ücret talep etmeksizin malın onarımı yapmak veya yaptırmakla yükümlüdür. Tüketici ücretsiz onarım hakkını üretici veya ithalatçıya karşı da kullanabilir. Satıcı üretici ve ithalatçı tüketicinin bu hakkını kullanmasından müteselsilen sorumludur

5-Tüketicinin ücretsiz onarım hakkını kullanması halinde malın;

- Garanti süresi içinde tekrar arızalanması,
- Tamiri için gereken azami sürenin aşılması.

•Tamirinin mümkün olmadığı, yetkili servis istasyonu, satıcı, üretici veya ithalatçı tarafından bir raporla belirlenmesi durumlarında; tüketici malın bedel iadesini, ayıp oranında bedel indirimini veya imkan varsa malın ayıpsız misli ile değiştirilmesini satıcıdan talep edebilir. Satıcı tüketicinin talebini reddedemez. Bu talebin yerine getirilmemesi durumunda satıcı, üretici ve ithalatçı müteselsilen sorumludur.

6)Malın tamir süresi 20 iş gününü geçemez. Bu süre, garanti süresi içerisinde mala ilişkin arızanın yetkili servis istasyonuna veya satıcıya bildiri tarihinde,garantisi süresi dışında ise malın yetkili servis istasyonuna teslim tarihinden itibaren başlar.Malın arızasının 10 iş günü içerisinde giderilememesi halinde üretici veya ithalatçı; malın tamiri tamamlanıncaya kadar benzer özelliklere sahip başka bir malı tüketicinin kullanımına tahsis etmek zorundadır.Malın garanti süresi içerisinde arızalanması durumunda tamirde geçen süre garanti süresine eklenir.

7)Malın kullanma kılavuzunda yer alan hususlara aykırı kullanılmasından kaynaklanan arızalar garanti kapsamı dışındadır.

8)Tüketici, garantiden doğan haklarının kullanılmasında ilgili olarak çıkabilecek uyumsuzluklarda yerleşim yerinin bulunduğu veya tüketici işleminin yapıldığı yerdeki Tüketici Hakem Heyetine veya Tüketici Mahkemesine başvurabilir.

9)Satıcı tarafından bu Garanti Belgesinin verilmemesi durumunda tüketici Gümrük ve Ticaret Bakanlığı Tüketicinin Korunması ve Piyasa Gözetimi Genel Müdürlüğüne başvurabilir.

GARANTİ GEÇERLİLİK KOŞULLARI

1-Cihazın montaj ve/veya onarımlarının firmamız yetkili servislerinin haricinde yapıldığının ya da cihazın açıldığının tespiti halinde garanti geçersiz olacaktır.

2-Firmamız tarafından verilen GARANTİ söz konusu cihazın amaçları dışında veya anormal şartlarda kullanılmasından doğacak arızalarının giderilmesini kapsamadığı gibi aşağıda belirtilen arızalar da garanti dışıdır.

*Cihazın kullanma kılavuzunda veya montaj kılavuzunda yer alan hususlara aykırı kullanım hatalarından, kazadan meydana gelen hasar ve arızalar,

*Voltaj uyumsuzluğu, hatalı elektrik donanımı ile cihaz etiketinde yazılı voltajdan farklı voltaj ile kullanım nedeniyle meydana gelecek hasar ve arızalar,

*Yangın,sel basması ve yıldırım düşmesi gibi afetler sonucu meydana gelecek hasar ve arızalar, tüketiciye tesliminden sonra cihazın nakli, yükleme, boşaltma ve taşınma sırasında meydana gelecek hasar ve arızalar.